

# IMPACTO DE LA PANDEMIA COVID-19 EN EL DESARROLLO DE LA ASIGNATURA MEDICINA INTERNA II EN EL HOSPITAL BARROS LUCO TRUDEAU

Avello M,<sup>1</sup> Morales N<sup>1</sup>, Quintero C<sup>1</sup>, Urzúa C<sup>1</sup>, Zamora F<sup>2,3</sup>

<sup>1</sup> Escuela de Medicina, Facultad de Ciencias Médicas, Universidad de Santiago de Chile

<sup>2</sup> Unidad de infectología, Medicina Interna, Hospital Barros Luco Trudeau, Chile

<sup>3</sup> Coordinador de Medicina Interna II en Hospital Barros Luco Trudeau, Universidad de Santiago de Chile, Chile

## INTRODUCCIÓN

Medicina Interna II es una asignatura teórico-práctica en la formación de los estudiantes de medicina de cuarto año USACH. Debido a la pandemia COVID-19, se suspendió la práctica clínica, quedando relegado a modalidad virtual. Esto podría repercutir en el aprendizaje de la asignatura.<sup>1,2,3</sup>

## OBJETIVO

Evaluar el impacto de la pandemia COVID-19 en horas, material de estudio, y calificaciones en Medicina Interna II.

## METODOLOGÍA

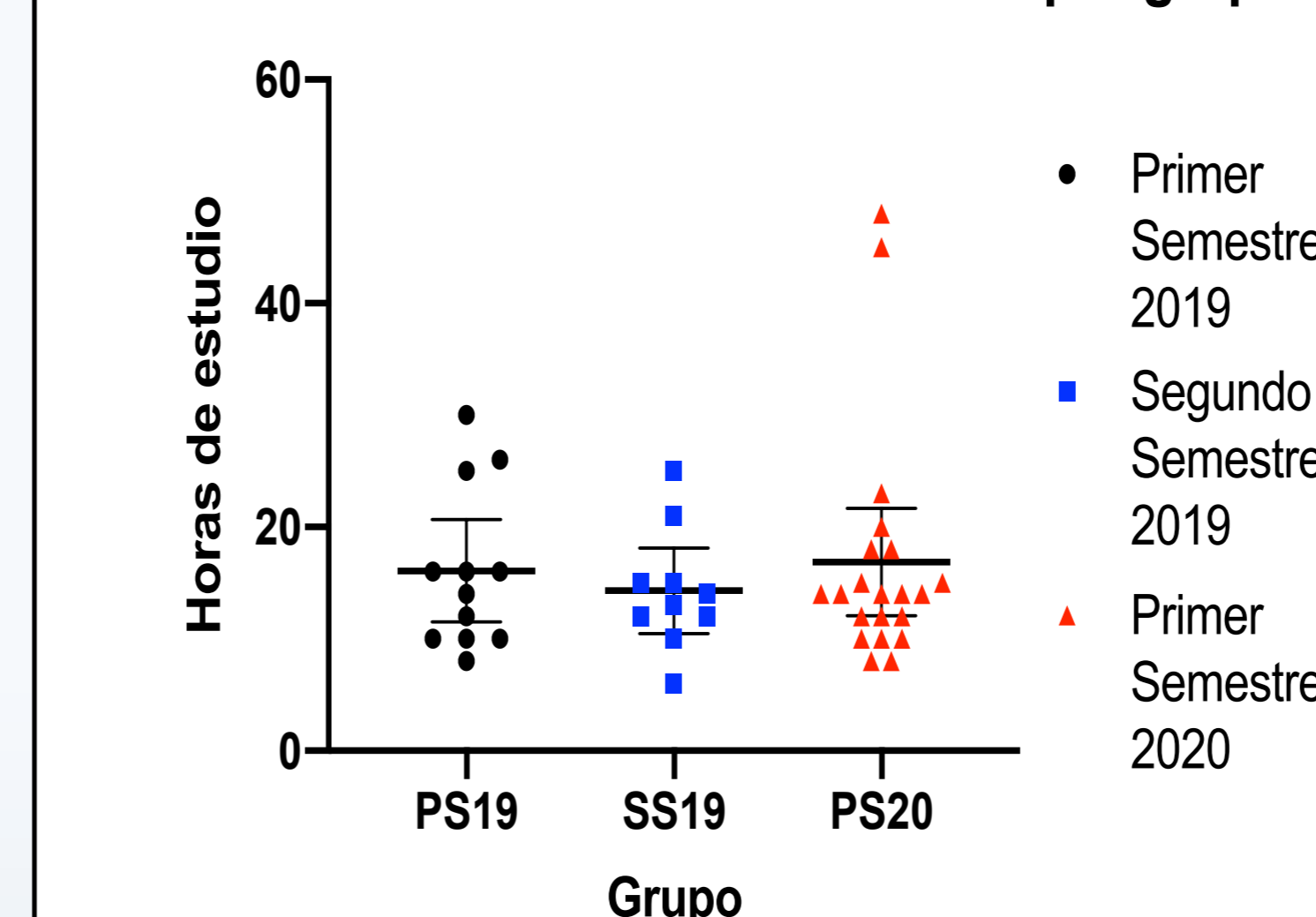
Se confeccionó una encuesta online para abordar los objetivos. Esta fue enviada vía mail a alumnos que cursaron la asignatura durante 2019 o 2020. Para el análisis y comparación se conformaron 3 grupos: primer semestre 2019 (PS19), segundo semestre 2019 (SS19) y primer semestre 2020 (PS20). Se excluyeron alumnos que realizaron su práctica clínica en otro hospital o que cursaron más de una vez la asignatura. Para analizar las horas de estudio y calificaciones se utilizó el test Kruskal Wallis y post-test de Dunns en Graphpad Prism con un intervalo de confianza del 95%, los otros resultados fueron analizados por medio de estadística descriptiva.

## RESULTADOS

La tasa de respuesta fue del 68%. No hubo diferencias significativas en las horas de estudio semanales entre los grupos (*gráfico 1*). El análisis de las calificaciones arrojó una diferencia significativa entre los promedios de PS20 y PS19 ( $p < 0,0001$ ), así como entre PS20 y SS19 ( $p = 0,0009$ ), siendo más altas en PS20 (*gráfico 2*).

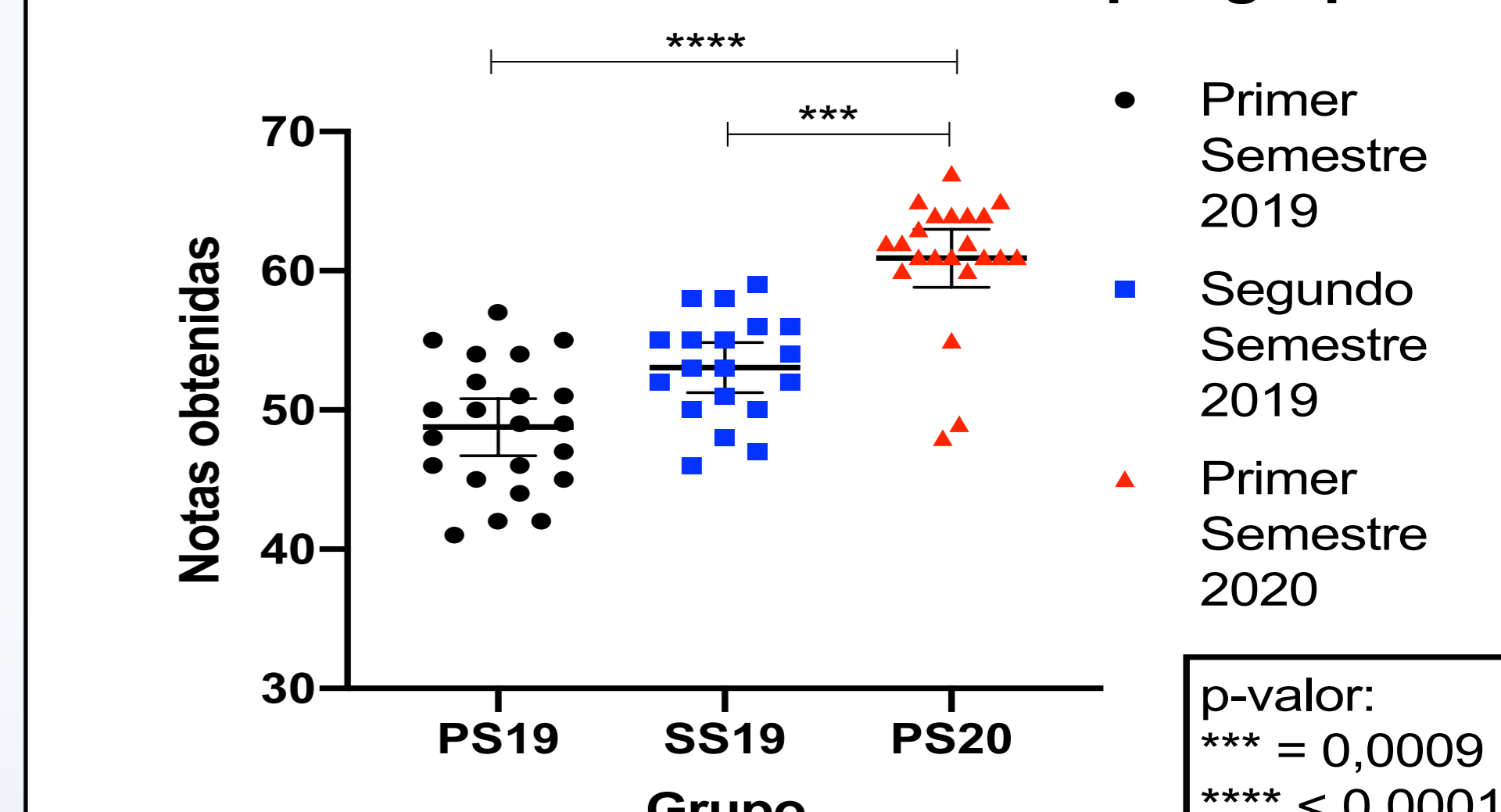
Los materiales de estudio más utilizados transversalmente fueron apuntes y transcripciones de clases (91,7% en PS19, 100% en SS19 y 95,2 % en PS20). El uso de papers fue de 91,7% en PS19, 90% en SS19 y 66,7% PS20. Un 91,7% del PS19, 60% del SS19 y 42,9% del PS20 utilizó libros (*gráfico 3*).

Gráfico 1: Horas de estudio semanales por grupo



Fuente: Autoría propia

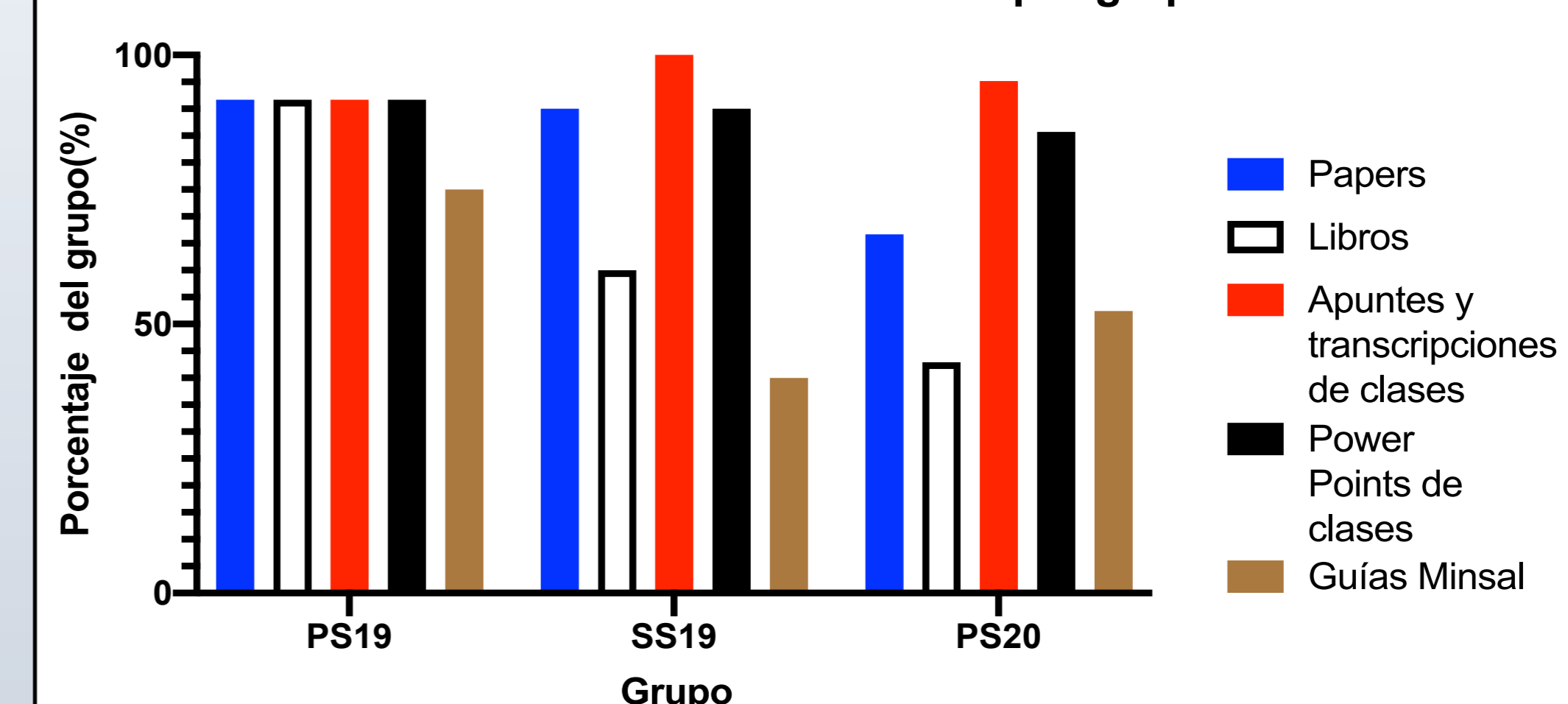
Gráfico 2: Calificaciones obtenidas por grupo



p-valor:  
\*\*\* = 0,0009  
\*\*\*\* < 0,0001

Fuente: Autoría propia

Gráfico 3: Materiales de estudio utilizados por grupo



Fuente: Autoría propia

## DISCUSIÓN

Las horas de estudio fueron similares en todos los grupos. Hubo discrepancias en cuanto al uso de libros y papers, siendo menos utilizados en PS20. Esto podría explicarse por la disponibilidad de las clases en plataformas virtuales, siendo el pilar de estudio. Las diferencias en las calificaciones pueden deberse a la metodología empleada al evaluar, la cual fue de selección múltiple en 2019, mientras que en PS20 fue de desarrollo y además on-line, lo que permitía consultar distintas fuentes.

## Referencias

1. Ahmed H, Allaf M, Elghazaly H. COVID-19 and medical education. Lancet Infect Dis. 2020 Jul;20(7):777-778
2. Rose S. Medical Student Education in the Time of COVID-19. JAMA. 2020 Jun 2;323(21):2131-2132.
3. Ferrel MN, Ryan JJ. The Impact of COVID-19 on Medical Education. Cureus. 2020 Mar 31;12(3):e7492.